

Rolektro

E-Carrier 25

HANDBUCH

Art.-Nr. 32304 EAN: 4251293503198 Rolektro E-Carrier 25, Rot, mit großer Thermobox

Art.-Nr. 32331 EAN: 4251293503334 Rolektro E-Carrier 25, Rot, ohne Thermobox



WICHTIG! Bitte lesen Sie dieses Handbuch sorgfältig durch, bevor Sie das Fahrzeug in Betrieb nehmen.

INHALT

Vorwort.....	3
Rechtliche Vorbemerkungen.....	4
Sehr wichtige Informationen vor Inbetriebnahme	5
Übersicht Rolektro E-Carrier 25	6
Sicherheitshinweise	7
Allgemeine Fahrhinweise	8
Bevor Sie losfahren	8
Während der Fahrt	8
Nach der Fahrt	8
Hinweise zur Reichweite	9
Pflege und Wartung	10
Warnhinweise Ladegerät / Akku	11
Aufladen des Akkus.....	12
Bedienelemente.....	13
Linker Griff.....	13
Rechter Griff	14
Bordinstrument.....	15
Zündschlüssel / Zündschloss	16
Fernbedienung / Alarmanlage	17
Thermobox-Verriegelung	18
Batterie / Akku	19
Stoßdämpfer / Fußrasten	20
USB-Ladebuchse / Handyhalterung	21
Schwierigkeiten und Lösungen.....	22
Technische Daten.....	23
Servicebedingungen.....	24
Kontaktdaten / Serviceadresse	25

VORWORT

Sehr geehrter Kunde,

herzlichen Glückwunsch zum Kauf Ihres Rolektro E-Carrier 25.

Wir wünschen Ihnen allzeit gute Fahrt und viel Vergnügen.

Bitte nehmen Sie sich aber vorab die Zeit, um diese Bedienungsanleitung intensiv zu lesen. Beachten Sie dabei besonders die rechtlichen Aspekte, die Sicherheitshinweise und die Hinweise zur allgemeinen Bedienung.

- Bitte lesen Sie die Anleitung gründlich und sorgfältig vor der ersten Benutzung durch.
- Bitte fahren Sie umsichtig und befolgen Sie die Verkehrsregeln.
- Verleihen Sie den E-Carrier 25 nicht an andere Benutzer, die keine Einweisung von Ihnen erhalten haben bzw. dieses Handbuch nicht gelesen haben.
- Bitte konzentrieren Sie sich beim Fahren ausschließlich auf den Straßenverkehr und Ihren E-Carrier 25. Bedienen Sie während der Fahrt Ihr Smartphone nicht und lassen Sie sich nicht durch andere elektronische Geräte ablenken.
- Berühren Sie die positiven und negativen Elektronikmetallpole der Batterie nicht mit nassen Fingern. Es besteht die Gefahr eines Stromschlages.
- Reinigen Sie Ihren Roller nicht mit einem Hochdruckreiniger oder Dampfstrahler.
- Nehmen Sie keine Veränderungen an der Bauart des E-Carrier 25 vor. Der E-Carrier 25 könnte infolgedessen seine Straßenzulassung verlieren und Sie dadurch Ihren Versicherungsschutz.

RECHTLICHE VORBEMERKUNGEN

1. KENNZEICHEN

Der E-Carrier 25 ist versicherungs- und kennzeichenpflichtig.

Eine EU-Betriebserlaubnis (EEC) liegt dem E-Carrier 25 bei.

Die Betriebserlaubnis ist in englischer Sprache, da diese die Amtssprache in der EU ist. Mit diesem Papier können Sie bei der Versicherung Ihrer Wahl ein Kennzeichen beziehen.

2. FÜHRERSCHEIN

Zum Betrieb wird ein Berechtigungsschein für das Führen von Mofas benötigt.

Mindestalter 15 Jahre. Inhaber der Führerscheinklassen A, B und T benötigen

keinen Berechtigungsschein. Personen die vor dem 01.04.1965 geboren sind, benötigen keinen Berechtigungs- oder Führerschein.

3. HELMPFLICHT

Der E-Carrier 25 darf nur bei angelegtem Sicherheitsgurt ohne Helm gefahren werden, ohne angelegten Gurt gilt die Helmpflicht.

4. ANZAHL DER MITFAHRER

Der Rolekto E-Carrier 25 ist nur für den Betrieb mit einer Person zugelassen.

5. DAS EEC ZERTIFIKAT (EUROPEAN CERTIFICATE OF CONFORMITY)

Das EEC-Dokument ist Ihre Betriebserlaubnis und ist neben dem

Versicherungsnachweis immer mitzuführen. Das Dokument wird zur Erlangung des Kennzeichens bei der Versicherung benötigt und belegt, dass das Fahrzeug in der Europäischen Union zugelassen ist.

6. VERLEIHUNG DES ROLLERS

Sollten Sie Ihren E-Carrier 25 Dritten zur Verfügung stellen, überprüfen Sie bitte, ob ein Führerschein (siehe Punkt 2) vorliegt und weisen Sie die betreffende Person in die Bedienung des Rolekto E-Carrier 25 ein.

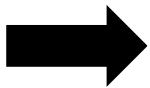
Die vorgenannten Bestimmungen gelten für den Bereich der Bundesrepublik Deutschland. In Österreich oder Schweiz und in anderen europäischen Ländern können diese Bestimmungen abweichen. Bitte erkundigen Sie sich bei den dortigen Behörden, inwieweit abweichende Regelungen bestehen.

SEHR WICHTIGE INFORMATIONEN

ACHTUNG! ACHTUNG! ACHTUNG!

**Laden Sie vor der ersten Inbetriebnahme die Akkus auf.
Die maximale Ladezeit sollte nicht mehr als 12 Stunden sein.**

WICHTIGER HINWEIS ZUM AKKU!



Die Akkus sind im Nachkauf sehr teuer. Also beachten Sie unbedingt folgende Pflegehinweise damit Sie auch lange Ihre Freude daran haben werden.

- Laden Sie die Akkus nach Gebrauch des Fahrzeuges umgehend auf. Mindestens alle 4 Wochen bei Nicht-Benutzung (z. B. Winterpause) nachladen.
- Sorgen Sie dafür, dass der Akku nicht tiefenentladen wird (Beispielsweise indem Sie das Licht brennen lassen). Während der Winterpause oder bei längerer Standzeit am besten die Hauptsicherung auf OFF stellen und das Fahrzeug nur mit vollgeladenen Akkus lagern.
- Akkus möchten benutzt werden.
- Akkus sind Verbrauchsmaterialien.
- Ladegerät nach erfolgter Aufladung nicht am Roller oder an den Akkus stecken lassen.
- Legen Sie das Ladegerät beim Ladevorgang nicht auf den Sitz oder auf die Trittpläche, sondern auf den Boden.
- Laden Sie die Akkus nicht unbeaufsichtigt.
- Die volle Akkukapazität wird erst nach 4-5 Ladungen erreicht.

Akkus sind Verschleißteile und haben 6 Monate Garantie!

ÜBERSICHT ROLEKTRO E-CARRIER 25



1	Vorderlicht	11	Kofferraum (Top Case)
2	Korb	12	Reflektor rechts
3	Linker Griff	13	Kennzeichenhalterung
4	Rückspiegel links	14	Hinterrad rechts
5	Rückspiegel rechts	15	Stoßdämpfer mit Stellschraube
6	Handyhalterung	16	Trittfläche
7	Lenker mit digitalem Bordinstrument	17	Vorderrad
8	Bremsgriff mit Feststellbremse	18	Blinker
9	Sicherheitsgurt	19	Ladebuchse
10	Gasgriff		



Die Fahrgestellnummer finden Sie an der vorderen Konsole über der Trittfläche.

SICHERHEITSHINWEISE

Wie bereits Vorbemerkung gilt für den Betrieb im öffentlichen Verkehrsraum die Straßenverkehrsordnung. Darüber hinaus geben wir folgende Sicherheitshinweise:

1. **“SCHLECHTE“ WETTERVERHÄLTNISSE**

Die Inbetriebnahme bei Starkregen und Schnee wird nicht empfohlen, ist aber möglich.

Der Rolektro E-Carrier 25 ist zwar spritzwassergeschützt, kann aber bauartbedingt nicht vor Kriechwasser geschützt werden. Vermeiden Sie daher Fahrten bei Starkregen und das Durchfahren von tiefen Pfützen.

Die Akkus sowie die Steuerelektronik dürfen nicht unter Wasser geraten.

2. **DIE FAHRBAHN**

Achten Sie bei der Fahrt auf Schlaglöcher, Gullideckel, Straßen- und Eisenbahnschienen, Kopfsteinpflaster, Spurrillen und andere Hindernisse, die eine sichere Fahrt gefährden. Reduzieren Sie bei Kurvenfahrten die Geschwindigkeit deutlich, um ein Kippen des E-Carrier 25 zu vermeiden.

3. **DER AKKU**

Bitte befolgen Sie genauestens die auf Seite 11 und 12 vermerkten Hinweise zum Thema Akku.

4. **DIE REIFEN**

Bitte kontrollieren Sie regelmäßig den Reifendruck (max. 2,48 bar / 36 PSI).

ALLGEMEINE FAHRHINWEISE

BEVOR SIE LOSFAHREN

1. Entriegeln Sie den „Kofferraum“ unter der Sitzbank mit dem mitgelieferten Zündschlüssel (siehe Seite 16) und klappen Sie sie diesen hoch. Legen Sie den Schalter der Hauptsicherung um. Schalten Sie die Zündung ein.
2. Überprüfen Sie den Ladezustand Ihres Akkus. Die Batterieladeanzeige im Cockpit sollte 4 schwarze Balken anzeigen, dies bedeutet die Batterie ist voll.
3. Überprüfen Sie vor Fahrantritt die Funktionsfähigkeit der Bremsen und der Leuchtmittel.
4. Kontrollieren Sie regelmäßig den Reifendruck (max. 2,48 bar / 36 PSI). Dies ist nicht nur wichtig für Ihre Sicherheit, sondern auch ein ausschlaggebender Punkt in Bezug auf die Akkureichweite und Geschwindigkeit.
5. Wir empfehlen das Tragen von Schutzkleidung. Bei Fahrten ohne angelegten Sicherheitsgurt muss ein zugelassener Helm getragen werden.

WÄHREND DER FAHRT

MOTOR UND BENUTZUNG

Bei außergewöhnlichen Geräuschen oder Problemen die Fahrt abbrechen und den Hersteller informieren. Serviceadresse auf Seite 23.



Beachten Sie: Geschwindigkeit in Kurven reduzieren. Erhöhte Kippgefahr!

NACH DER FAHRT

1. Den E-Carrier 25 Roller trocknen falls es nass geworden ist, damit kein Kriechwasser die Elektronik beschädigen kann.
2. Akku wieder komplett aufladen.

HINWEISE ZUR REICHWEITE

Folgende Faktoren beeinflussen die KM-Reichweite des Rolektro E-Carrier 25:

- Die Fahrweise des Fahrers, defensiv oder offensiv / immer Vollgas oder nicht.
- Die Höhe des Gewichtes des Fahrers/in.
- Das Gewicht der Zuladung des E-Carriers.
- Die Geländeeigenschaften (Topografie) der Fahrstrecke.
Bergige Strecken kosten mehr Batterieleistung als Strecken im Flachland.
- Der richtige Reifendruck.
- Wettereinflüsse wie Gegenwind, Temperatur, etc.
- Je kälter die Außentemperatur desto geringer die Batterieleistung und damit die KM-Reichweite.

Bsp.: Auf ebener Strecke, bei einem Fahrergewicht von 75 KG, ohne Zuladung und normaler Fahrweise kommt der Rolektro E-Carrier 25 auf eine Reichweite von bis zu 70 km.

Die Reichweite kann sich um ca. 30 % verkürzen – je nach Veränderung der sich negativ auswirkenden Parameter.

PFLEGE UND WARTUNG



Auch der beste Elektroroller benötigt Pflege und Wartung

PFLEGEHINWEISE

- Benutzen Sie auf keinen Fall zur Reinigung Ihres E-Carrier 25 einen Hochdruckreiniger oder Dampfstrahler.
- Am gründlichsten wird Ihr E-Carrier 25 mit der guten alten Methode feuchter Putzlappen und einem nicht aggressiven Zweiradreiniger gesäubert.

KONTROLLE / WARTUNG

Vor jeder Fahrt

- ✓ Beleuchtungsanlage prüfen, Scheinwerfer, Blinkanlage
- ✓ Bremsen prüfen
- ✓ Ladezustand Akkus
- ✓ Reifendruck

Nach 1 Jahr

- ✓ Bremsanlage prüfen
- ✓ Bowdenzug Hinterradbremse ölen
- ✓ Hinterrad Trommelbremse nachstellen, falls erforderlich
- ✓ Lenkkopflager prüfen
- ✓ Profiltiefe Reifen kontrollieren
- ✓ Fahrzeugelektrik prüfen auf Schäden und Korrosion

Winterpause

- ✓ Die Akkus vollladen
- ✓ Hauptschalter auf [Off] stellen
- ✓ Jeden Monat 1x nachladen
- ✓ Ladegerät nicht am Roller angeschlossen lassen

WARNHINWEISE: LADEGERÄT/AKKU

RICHTIGE PFLEGE UND BEHANDLUNG DES AKKUS:

1. Das mitgelieferte Ladegerät darf nur für die Rolektro E-Carrier 25 Akkus verwendet werden. Benutzen Sie zum Laden des Akkus ausschließlich das dafür vorgesehene Ladegerät.
2. Benutzen Sie das Ladegerät nicht in Feuchträumen. Der Auflade-Bereich sollte trocken und gut klimatisiert sein.
3. Die Stecker und Kontakte des Ladegerätes müssen stets staubfrei und trocken sein.
4. Sollte der E-Carrier 25 bzw. der Akku längere Zeit nicht benutzt werden, ist dieser vor der Lagerung vollständig aufzuladen, um eine Tiefenentladung zu vermeiden. Generell sollte der Akku spätestens alle 4 Wochen geladen werden, unabhängig von der Nutzung.
5. Das Ladegerät darf während des Ladevorgangs niemals abgedeckt sein.
6. Verwenden Sie die Akkus nur für Ihren Roller.
7. Bitte laden Sie den Akku nur mit einem einwandfreien Ladegerät – ein beschädigtes Ladegerät oder Kabel darf nicht weiterverwendet werden.
8. Tauchen Sie den Akku oder das Ladegerät niemals in Wasser.
9. Den Ladevorgang nicht über 40°C oder unter 0°C ausführen.
10. Sollte während des Gebrauchs, des Ladens oder Lagerns der Akku extrem heiß werden, „komisch“ riechen oder sich in Form oder Farbe ändern, darf der Akku nicht weiterverwendet werden.
11. Die Demontage bzw. Zerlegung des Ladegerätes, der Akkus oder anderen elektronischen Teilen ist verboten.
12. Bei jeglicher Beschädigung oder anderen Problemen sofort an den Hersteller wenden.
13. Das Ladegerät sowie den Akku von Kindern fernhalten.
14. Von entzündlichen und explosiven Stoffen fernhalten.
15. Laden Sie die Akkus nicht unbeaufsichtigt.
16. Legen Sie das Ladegerät beim Ladevorgang nicht auf den Sitz oder auf die Trittpläche, sondern auf den Boden.
17. Ladegerät nach erfolgter Aufladung nicht am Roller oder an den Akkus stecken lassen

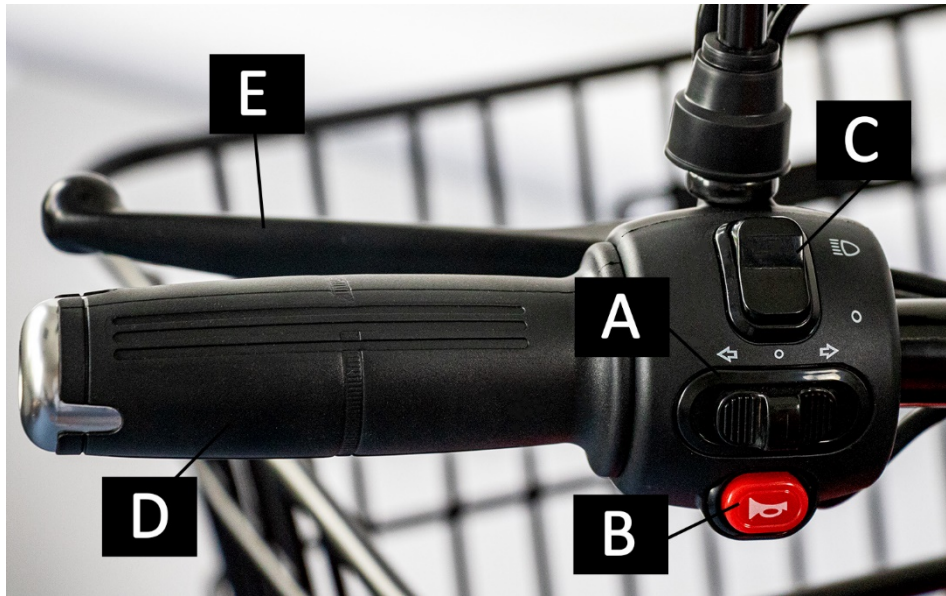
AUFLADEN DES AKKUS



- Laden Sie den E-Carrier 25 über die Ladebuchse, die sich unterhalb der Sitzbank befindet. Stellen Sie den Hauptschalter (siehe Seite 19, Bild 1) unter der Sitzbank vorher auf ON.
- Schieben Sie den Spritwasserschutz zur Seite und stecken Sie den 3-poligen Stecker vom Ladegerät rein. Jetzt verbinden Sie den Schuko-Stecker mit einer haushaltsüblichen 220V Steckdose. Die LED am Ladegerät wird jetzt Rot leuchten und signalisiert, dass der Akku geladen wird. Nach Beendigung des Ladevorgangs wird die LED wieder auf Grün wechseln und signalisiert damit, dass der Akku vollgeladen ist.
- Rot = Ladevorgang läuft
- Grün = Ladevorgang abgeschlossen, Akkus sind voll
- Der Ladevorgang kann einige Minuten oder bis zu 10 Stunden andauern, dies ist abhängig vom Entladezustand der Akkus.
- Nach Beendigung des Ladevorgangs sollte das Ladegerät wieder abgeklemmt werden.
- Beachten Sie bitte die Warnhinweise für das Ladegerät und die Akkus.

BEDIENELEMENTE

LINKER GRIFF



A. Signallichtschalter / Blinker:

Bewegen Sie den Schalter nach rechts oder nach links, um die jeweilige Fahrtrichtung anzuzeigen. Das Blinklicht stoppt, wenn der Schalter sich wieder in der mittleren Position befindet.

B. Hupe:

Drücken Sie auf die Hupe, um einen Warnton zu erzeugen. Der Druckschalter der Hupe ist Rot und mit einem Trompetensymbol versehen.

C. Lichtschalter:

Ist der Schalter in der unteren Stellung ist das Abblendlicht eingeschaltet. In der oberen Stellung wird das Fernlicht zugeschaltet. Verwenden Sie Ihr Fernlicht nur wenn andere Verkehrsteilnehmer dadurch nicht geblendet oder gefährdet werden können.

Es gibt keinen Ausschalter für das Licht. Dies ist kein Fehler am Fahrzeug sondern eine gesetzliche Regelung in der EU, die jeder Hersteller einhalten muss um eine Zulassung für sein Fahrzeug zu erhalten.

D. Griff

E. Hinterradbremse

BEDIENELEMENTE

RECHTER GRIFF



A. Geschwindigkeitsstufen:

- 1 = Geschwindigkeit von 0 bis ca. 10 km/h
- 2 = Geschwindigkeit von 0 bis ca. 15 km/h
- 3 = Geschwindigkeit von 0 bis ca. 25 km/h

B. Vorwärtsgang / Rückwärtsgang:

D = Vorwärtsgang

R = Rückwärtsgang

Die maximale Geschwindigkeit im Rückwärtsgang beträgt 6 km/h.

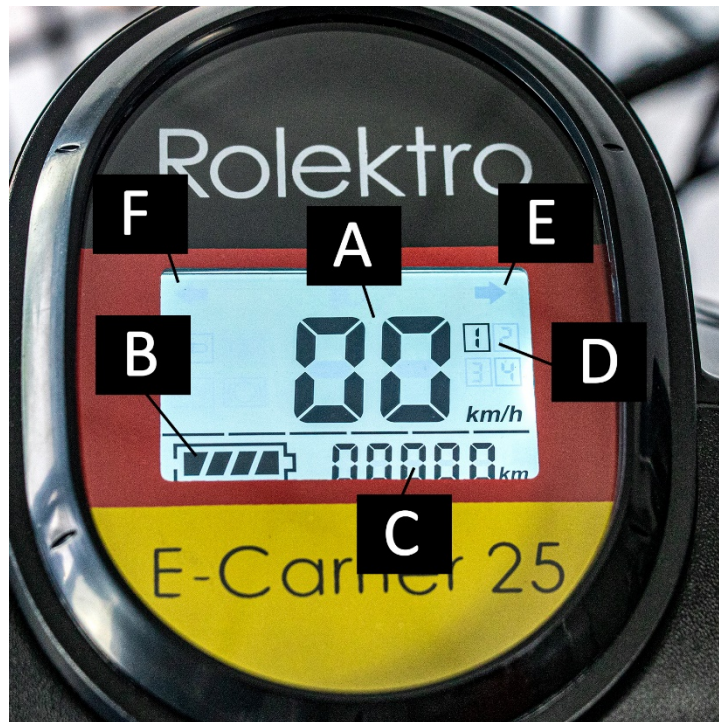
C. Hupe:

Drücken Sie auf die Hupe, um einen Warnton zu erzeugen.

D. Gasgriff

Mit dem Gasgriff regulieren Sie die Geschwindigkeit.

BORDINSTRUMENT



A. Geschwindigkeitsanzeige:

Die Geschwindigkeitsanzeige zeigt die Geschwindigkeit in km/h.

Das E-Carrier 25 ist für eine maximale Geschwindigkeit von 25 km/h ausgelegt.

Die Tacho-Abweichung beträgt +/- 3 km/h.

B. Akkuladeanzeige:

Vier waagerechte Balken zeigen den Ladezustand an. Spätestens wenn die Anzeige nur noch 1 Balken anzeigt, sollten Sie den Akku neu laden.

C. Gesamt- / Streckenkilometeranzeige:

Nach Einschalten der Zündung werden für ca. 15 Sek. die gefahrenen Gesamtkilometer (ODO) angezeigt. Anschließend geht die Anzeige auf 0, jetzt werden die Tageskilometer (TRIP) angezeigt.

D. Anzeige für Geschwindigkeitsstufen (1,2 oder 3)

E. Blinker rechts

F. Blinker links

ZÜNDSCHLÜSSEL / ZÜNDSCHLOSS

ZÜNDSCHLÜSSEL

Mit dem Zündschlüssel können Sie den E-Carrier 25 ein- und ausschalten.

Zusätzlich können Sie mit dem Schlüssel das Lenkradschloss aktivieren und den Lenker sperren.

Der Schlüssel dient auch zum Öffnen und Schließen der Sitzbank.



Bild1



Bild2

ZÜNDSCHLOSS

- **Zündung Ein = ON (Hauptsicherung unter Sitzbank muss auf ON stehen)**
- **Zündung Aus = OFF**
- **Lenkradschloss aktivieren** = In **OFF** Stellung den Schlüssel drücken und in die **LOCK** Stellung drehen. Vorher den Lenker soweit wie möglich nach links einschlagen.
- **Sitzbank öffnen** = In **OFF** Stellung den Schlüssel in Richtung der **LOCK** Position drehen, ohne den Schlüssel dabei zu drücken.

Die Öffnung für den Zündschlüssel kann mit Hilfe der codierten Metallscheibe am Zündschlüssel verschlossen werden. Dazu müssen Sie den Schlüssel wie in Bild 2 in die dafür vorgesehene Position stecken und dann den Schlüssel von **OPEN** nach **SHUT** drehen. Wenn Sie die Öffnung wieder freigeben wollen, müssen Sie den Schlüssel von **SHUT** nach **OPEN** zurückdrehen.

**Bitte bewahren Sie unbedingt einen der zwei an Sie ausgehändigten Schlüssel sowie Alarmfernbedienungen (Bild S.17) immer Zuhause an einem sicheren Ort auf!
Bei Verlust ist kein Nachfertigen möglich.**

In diesem Fall muss das Zündschloss und /oder die Alarmanlage ausgetauscht werden, was für Sie zu erheblichen Kosten führen kann.

FERNBEDIENUNG / ALARMANLAGE



Der E-Carrier 25 ist mit einer Alarmanlage ausgerüstet, die mittels Fernbedienung eingeschaltet wird.

- Mit dem oberen Knopf (geschlossenes Schloss Symbol) - schalten Sie die Alarmanlage ein - Sie hören einen Signalton.
- Mit dem mittleren Knopf (Blitzsymbol) wird die Alarmanlage eingeschaltet aber ohne Alarmton - Sie hören einen Signalton
- Mit dem unteren Knopf (geöffnetes Schloss Symbol) schalten Sie die Alarmanlage wieder ab - Sie hören zwei Signaltöne.



Wenn die Alarmanlage eingeschaltet ist und sich ein Unbefugter auf die Sitzbank des E-Carriers 25 setzt oder das Fahrzeug bewegt wird, ertönt ein 15 Sek. dauernden Signalton und der Motorantrieb wird unterbrochen.

THERMOBOX-VERRIEGELUNG

SCHLOSS FÜR KOFFERRAUMVERRIEGELUNG

Öffnen Sie die Thermobox (nur bei E-Carrier 25 mit A.-Nr.32304 vorhanden) indem Sie die Schutzabdeckung vom Schließzylinder runterklappen und öffnen Sie den Deckel durch Drehen des Schlüssels (kleinerer Schlüssel im Bund).



Bitte bewahren Sie unbedingt einen der zwei an Sie ausgehändigten Schlüssel Zuhause an einem sicheren Ort auf.

PASSENDE EINLEGEBODEN FÜR DIE THERMOBOX - OPTIONAL ZU ERWERBEN

In unserem Online-Shop unter www.rolektro.de finden Sie die passenden Einlegeböden.
Artikelnummer:

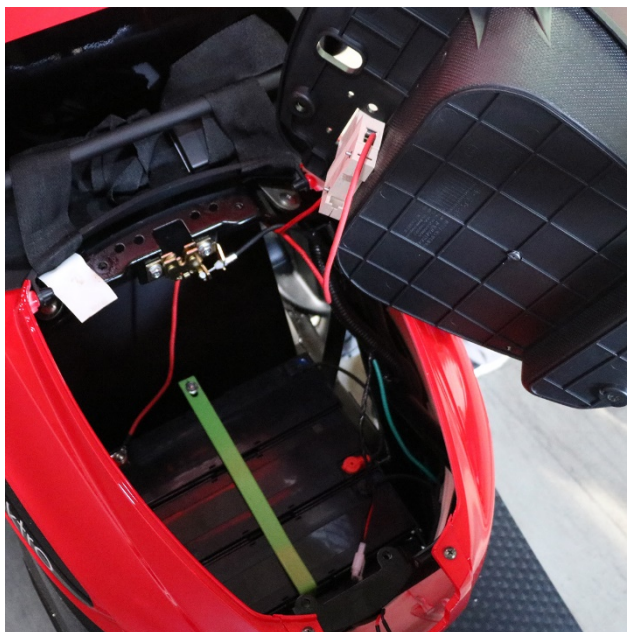
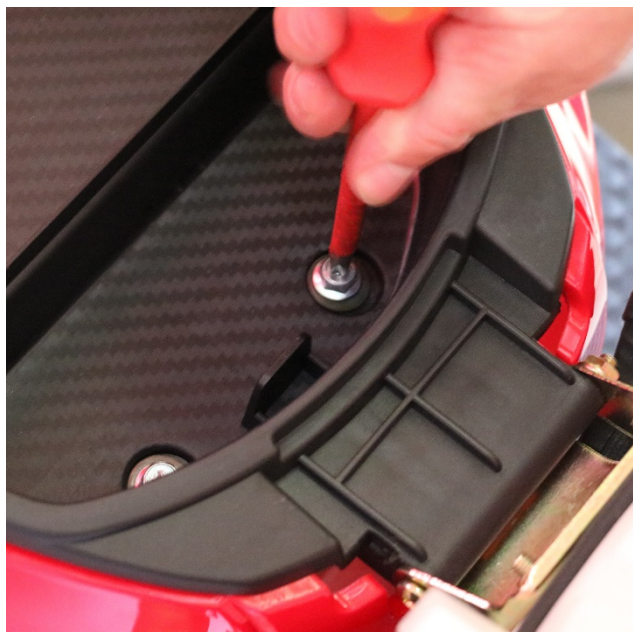
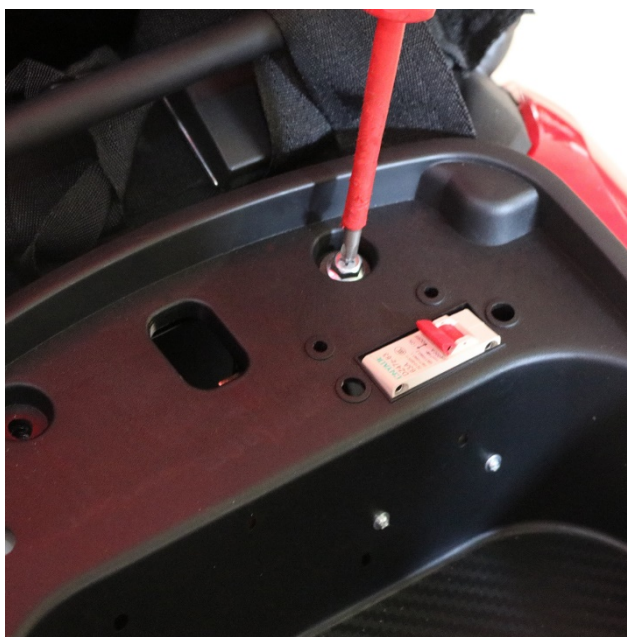
33178 - Koffereinlegeboden für Unten

33179 - Koffereinlegeboden für Mitte

BATTERIE / AKKU

ZUGANG ZUR BATTERIE/AKKU:

- Die Akkus befinden sich unterhalb der Sitzbank bzw. des Staukasten.
- Zum Öffnen der Sitzbank benutzen Sie den Zündschlüssel wie auf der Seite 16 beschrieben.
- Entfernen Sie die 4 Schrauben, lösen Sie die Kabel von der Hauptsicherung und entnehmen Sie den Staukasten, um an die Akkus zu gelangen.



STOßDÄMPFER HINTEN / FUßRASTEN



STOßDÄMPFER:

Die Stoßdämpfer hinten können justiert werden in Bezug auf den Härtegrad. In der Grundeinstellung ist eine weiche Dämpfung für maximalen Fahrkomfort voreingestellt.

Bei einem höheren Fahrergewicht oder aber bei Fahrten mit Zuladung macht es Sinn den Härtegrad der Federung zu erhöhen, um ein Durchschlagen zu verhindern und die Fahrstabilität zu erhöhen.

Dies ist möglich durch die Einstellschraube an der Federung (sehen Sie das Bild oben). Mittels dieser Schraube können Sie die vorgegebenen Härtestellungen auswählen.



Die Einstellungen müssen **bei beiden Stoßdämpfern gleich** sein, um die Fahr-Eigenschaften nicht negativ zu verändern.

FUßRASTEN:



Um auch größeren Personen maximalen Fahrspaß zu bieten, sind im Fußbereich **2 ausklappbare Fußrasten** platziert, die das Ausstrecken der Füße über den Fußraum hinaus ermöglichen.

USB-LADEBUCHSE / HANDYHALTERUNG

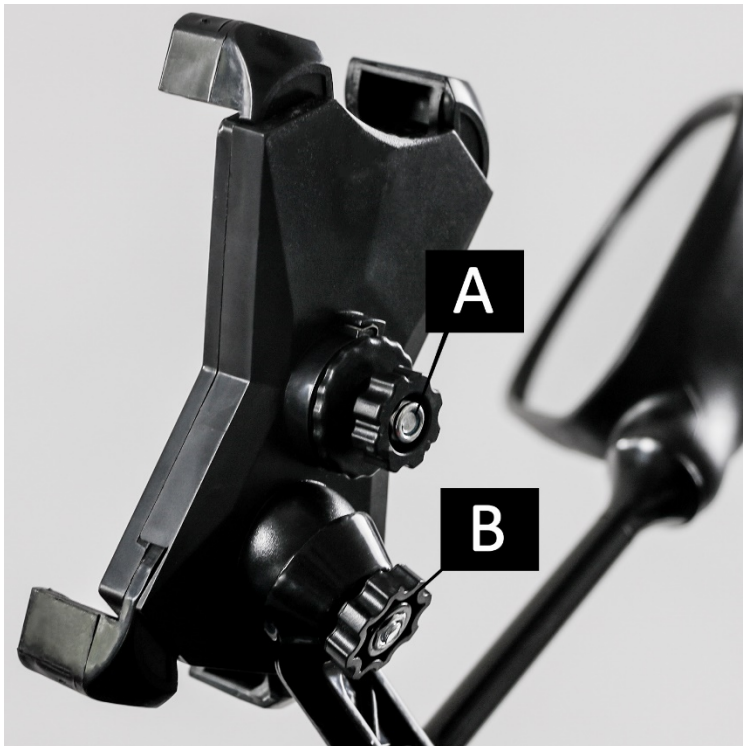
USB-LADEBUCHSE



Die USB-Ladebuchse befindet sich an der vorderen Konsole links unterhalb einer orangenen, spritzwassergeschützten Kappe.

1. Drehen Sie die Kappe zur Seite, um den USB-Anschluss nutzen zu können.
2. Bei Nichtgebrauch decken Sie den USB-Port wieder mit der Kappe ab.

HANDYHALTERUNG



- A. Stellschraube und Kontermutter zur Einstellung der Handyhalterung auf die Größe Ihres Smartphones.
- B. Einstellung des Neigungswinkels mit Feststellschraube.

**Achten Sie bitte darauf, dass Ihr Smartphone oder Navigationsgerät sicher montiert ist.
Wir übernehmen bei Verlust und Beschädigung keine Haftung!**

SCHWIERIGKEITEN & LÖSUNGEN

FEHLER	GRÜNDE	MÖGLICHE LÖSUNGEN
Die Zündung ist eingeschaltet, aber die Batterieanzeige im Cockpit zeigt keine Veränderung und der Motor arbeitet nicht.	<ul style="list-style-type: none"> A. Hauptsicherung nicht eingeschaltet. B. Akkus nicht angeschlossen. C. Zündschloss defekt oder Kabelverbindung. 	<ul style="list-style-type: none"> A. Hauptsicherung unter der Sitzbank einschalten. B. Akkuanschlüsse prüfen (Akku befindet sich unter der Sitzbank). C. Zündschloss und Kabelverbindungen lose.
Die Zündung ist eingeschaltet, Batterieanzeige funktioniert aber der Motor reagiert nicht auf Gas geben.	<ul style="list-style-type: none"> A. Batterie stark entladen. B. Gasgriff defekt. C. Linker Bremshebel oder rechter Bremshebel nicht in Grundstellung. D. Controller oder Motorproblem. E. Kabelverbindungen Gasgriff, Controller und Motor prüfen. 	<ul style="list-style-type: none"> A. Batterie laden. B. Gasgriff tauschen. C. Bremshebelweg prüfen, Microschalter im Bremshebel prüfen. D. Controller oder Motor tauschen. E. Evtl. defekte Teile tauschen.
Reichweite ist zu gering nach Aufladung der Akkus.	<ul style="list-style-type: none"> A. Akkuladung zu niedrig. B. Reifendruck zu niedrig. C. Viele Bergfahrten, Gegenwind oder zu große Zuladung. D. Akkus zu alt oder defekt. E. Bremse schleift oder klemmt. F. Niedrige Außentemperatur. 	<ul style="list-style-type: none"> A. Akkus laden. B. Reifenluftdruck prüfen. C. Bergfahrten reduzieren, wenn möglich, große Zuladung verringern. D. Akkus tauschen. E. Bremse justieren. F. Akkus können bei Minustemperaturen eine bis zu 30% geringere Kapazität haben.
Akkus werden nicht geladen.	<ul style="list-style-type: none"> A. Ladebuchse am Roller oder Ladestecker am Ladegerät defekt. B. Akkuverkabelung fehlerhaft. C. Problem mit Ladegerät. D. Akkus tiefentladen, keine Erkennung durch Ladegerät. 	<ul style="list-style-type: none"> A. Ladebuchse oder Ladegerät tauschen. B. Akkuverkabelung prüfen. C. Ladegerät austauschen. D. Akkus austauschen.

TECHNISCHE DATEN

Höchstgeschwindigkeit	bis 25 km/h
Motor	1000 Watt/60V, Heckantrieb
Schaltung	Automatisch, Vorwärts- und Rückwärtsgang
Akku	60V, 5x12V/32Ah Blei AGM Akkus, Zyklentfest, nicht entnehmbar
Akku-Box Gewicht	fest eingebaut/Akkugewicht 50,5 Kg
Ladezyklen	300-500
Ladezeit	ca. 8 -10 Stunden
Reichweite	ca. 70 km, abhängig von Topographie, Zuladung, Reifendruck, etc.
Steigfähigkeit	30%
Bremsanlage	Hydraulische Scheibenbremse vorne, Trommelbremse hinten
Federung	vorne gedämpfte Teleskopgabel, hinten 2 Stoßdämpfer
Rahmen	Stahlrohrrahmen
Bereifung	10" x 3" (24,5 x 7,6cm), schlauchlos
Beleuchtung	E-Mark zertifiziert, Abblend- und Fernlicht, Brems- und Rücklicht, Blinker
Cockpit/Tacho	Geschwindigkeitsanzeige, Akku Ladeanzeige, Symbole für Licht, Gesamtkilometeranzeige, Tageskilometer
Weitere Ausstattung	USB-Ladebuchse, Flaschenhalter vorne, digitaler Tachometer, kleines Staufach unter dem Sitz, Frontkorb, Top Case mit 2 Schlüssel, 2 x Zündschlüssel, 2 x Fernbedienung für Alarmanlage, Handyhalterung
Farbe	Rot
Sitz	ergonomisch geformt und gepolstert, für 1 Person
Leer-/Eigengewicht inkl. Akku	135 kg
Zulässiges Gesamtgewicht	285 kg
Zuladung	150 kg
Bodenfreiheit	11,5 cm
Radstand	138 cm
Sitzhöhe	77 cm
Lenkerhöhe	107 cm
Abmessungen aufgebaut	L x B x H: 1820 x 720 x 1090 mm (mit Spiegel)
Zulassung	für 1 Person, EU Betriebserlaubnis (EEC)
Zubehör	Ladegerät, Handbuch dt., EEC Zertifikat
Helmpflicht	ja – bei angelegtem Gurt Nein
Versicherungspflichtig	ja

SERVICEBEDINGUNGEN FÜR SIE

EINSENDUNG IM RAHMEN DER GARANTIE

1. ALLGEMEIN

Mit dem Kauf und Erhalt der Ware erkennen Sie unsere allgemeinen Servicebedingungen an.

2. GARANTIE UND GEWÄHRLEISTUNG

Das E-Carrier 25 wird mit einer Gewährleistung von 2 Jahren ausgeliefert. Von der Garantie ausgeschlossen sind insbesondere Mängel, bzw. Schäden, die zurückzuführen sind auf:

- Betriebsbedingte Abnutzung und normalen Verschleiß,
- Unsachgemäßen Gebrauch,
- Eigenständige Eingriffe ohne Absprache,
- Bedienungsfehler und fahrlässiges Verhalten des Kunden.

Die Akkus haben jedoch eine Mindestgarantie von 6 Monaten.

Für Reparaturen im Garantiefall durch eigenständig aufgesuchte Werkstätten (ohne Absprache) werden wir keine Kosten übernehmen.

3. REKLAMATION / RÜCKSENDUNG ZUR REPARATUR - ABLAUF

Bitte nehmen Sie vor der Rücksendung im Garantiefall Kontakt mit uns auf.

In vielen Fällen kann das Problem mit Hilfe unserer Servicetechniker und ohne Einsenden des E-Carrier 25 behoben werden.



Tel: 02103 496-0 oder Email: service@rolektro.de

Sollte eine Einsendung dennoch nötig sein, gibt es folgende Möglichkeit:

- Wir bieten Ihnen **Pick-Up & Return Service** (Abholservice, **nur innerhalb Deutschlands**) an, den Sie in Anspruch nehmen können.

Bei Reklamationen ist es für eine schnelle Bearbeitung von großem Vorteil, wenn Sie eine ausführliche Fehlerbeschreibung und eine Rechnungskopie der Sendung beilegen. Empfehlenswert ist auch, wenn Sie auf der Fehlerbeschreibung Ihre aktuellen Kontaktdaten (E-Mail, Telefon) angeben, damit unsere Servicemitarbeiter Sie bei Rückfragen schnell kontaktieren können.

SERVICEBEDINGUNGEN FÜR SIE

4. UNBERECHTIGTE BEANSTANDUNGEN

Im Falle einer unberechtigten Reklamation:

- kein Fehler festzustellen,
- Bedienungsfehler,
- Kompatibilitätsfehler,
- Beschädigung durch unfachmännischen Eingriff, etc.)

behalten wir uns vor, den angefallenen Aufwand in Rechnung zu stellen.



Rolektro

HERSTELLER IMPORTEUR:

**Soletek GmbH
Feldheider Str. 62
D-40699 Erkrath**

Zentrale Service-Nummer:

**Telefon: (+49) 2103 496-0
Telefax: (+49) 2103 496-100
E-Mail: service@rolektro.de**

Internet: www.rolektro.de

© Soletek GmbH, Erkrath

Alle Rechte vorbehalten, Nachdruck oder Reproduktion in irgendeiner Form auch auszugsweise ist ohne ausdrückliche schriftliche Genehmigung der Firma Soletek GmbH untersagt.

Stand: November 2020

HINWEIS ZUR RÜCKSENDUNG

**Bitte die mitgelieferte Palette und
die beiliegenden Kabelbinder
unbedingt aufbewahren!**

Im Falle einer Rücksendung per Spedition stellen Sie bitte den Elektroroller wieder auf die Palette, auf der das Fahrzeug ursprünglich geliefert wurde.

Befestigen Sie bitte das Fahrzeug mit den im Lieferumfang enthaltenen Kabelbindern an der Palette.

Wie auf den Bildern ersichtlich, müssen die Räder des Elektrorollers an der Palette festgebunden werden.



Falls Sie Schwierigkeiten mit dem Einpacken haben sollten, setzen Sie sich bitte mit uns in Verbindung. Unser Service hilft Ihnen gerne weiter!

Telefon: (+49) 2103 496 0 / E-Mail: service@rolektro.de