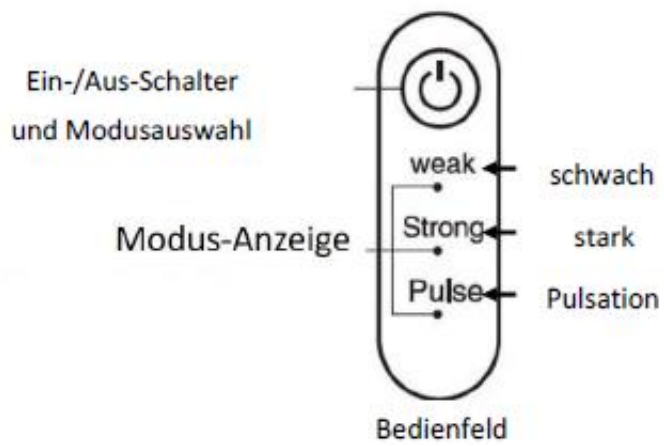
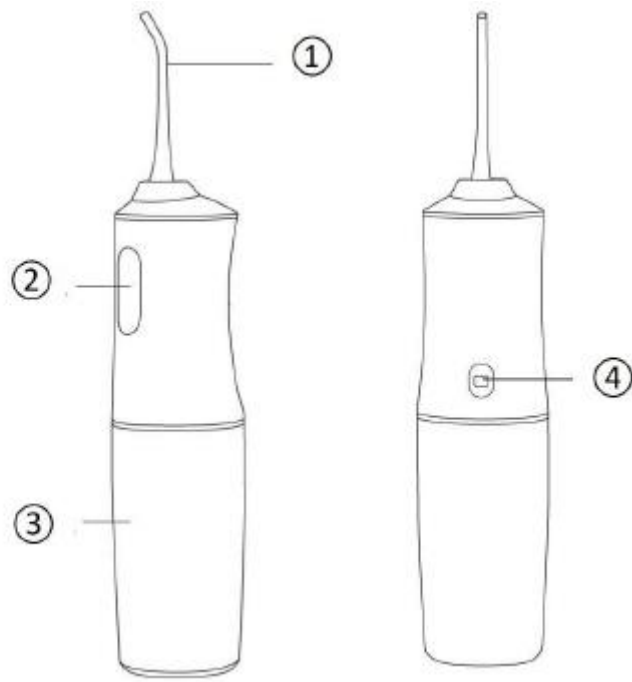


95809 D

- 1 Düse
- 2 Bedienfeld
- 3 Wassertank
- 4 Ladebuchse





- 1) Standarddüse für die tägliche Reinigung.
- 2) Zungendüse
- 3) Kieferorthopädische Düse zum Reinigen von Zahnspangen.
- 4) Bürstendüse zur gründlichen Reinigung zwischen den Zähnen und gegen Zahnbelag



Warnung: Bitte lesen Sie diese Anleitung vor der Verwendung des Gerätes sorgfältig durch und bewahren Sie die für späteren Gebrauch auf.

A. SICHERHEITSHINWEISE

1. Dieses Gerät ist nur für den Hausgebrauch bestimmt. Verwenden Sie das Gerät nur so, wie es in dieser Anleitung beschrieben ist.
2. Bevor Sie das Gerät anschließen, vergewissern Sie sich, dass die elektrische Spannung an Ihrem Wohnort mit, der auf dem Typenschild des Geräts angegebenen Spannung übereinstimmt.
3. Um einen Stromschlag zu vermeiden, tauchen Sie das Netzkabel, den Stecker oder andere Teile des Geräts niemals in Wasser oder andere Flüssigkeiten.
4. Lassen Sie das Gerät nicht unbeaufsichtigt, wenn es eingesteckt ist.
5. Fassen Sie den Stecker nicht mit nassen Händen an.
6. Benutzen Sie das Gerät nicht, wenn es aufgeladen wird.
7. Wenn Sie das Kabel abziehen, ziehen Sie es immer am Stecker, nicht am Kabel selbst.
8. Laden Sie das Gerät nicht auf, wenn der Stecker oder das Netzkabel beschädigt ist, wenn es nicht richtig funktioniert oder wenn Sie es fallen gelassen haben.
9. Versuchen Sie niemals, das Gerät selbst zu reparieren. Lassen Sie es immer von einer qualifizierten Kundendienststelle oder einem Reparaturzentrum reparieren.
10. Das Stromkabel muss regelmäßig überprüft werden, um Schäden zu vermeiden. Wenn das Netzkabel beschädigt ist, muss es von einer qualifizierten Reparaturstelle ausgetauscht werden, um Gefahren zu vermeiden.
11. Halten Sie das Gerät von Wärmequellen wie Heizkörpern fern, um eine Verformung der Kunststoffteile zu vermeiden.
12. Das Gerät muss regelmäßig gereinigt werden, um Brandgefahr zu vermeiden.
13. Verwenden Sie keine scheuernden Reinigungsmittel, um das Gerät zu reinigen.
14. Dieses Gerät ist nicht dafür bestimmt, von Personen (einschließlich Kindern) mit eingeschränkten physischen, sensorischen oder geistigen Fähigkeiten oder Personen ohne Erfahrung oder Wissen benutzt zu werden, es sei denn, sie wurden von einer für ihre Sicherheit verantwortlichen Person beaufsichtigt oder erhielten von ihr vorherige

Anweisungen zur Benutzung dieses Geräts. Kinder sollten beaufsichtigt werden, um sicherzustellen, dass sie nicht mit dem Gerät spielen.

15. Die Düsen dieses Geräts sind zerbrechlich. Seien Sie bei der Reinigung des Geräts äußerst vorsichtig, um Verletzungen zu vermeiden.

16. Dieses Gerät und insbesondere die Düsen müssen vor und nach jedem Gebrauch gereinigt werden, da es in direktem Kontakt mit Ihrem Mund steht.

17. Bewegen Sie das Gerät nicht, während es aufgeladen wird.

18. Laden Sie das Gerät nicht in der Nähe einer Badewanne, einer Dusche, eines Waschbeckens oder eines Schwimmbeckens auf. Sollte das Gerät trotz aller Vorsichtsmaßnahmen ins Wasser fallen, ziehen Sie unbedingt den Netzstecker, bevor Sie es aus dem Wasser holen.

19. Schalten Sie das Gerät nach jedem Gebrauch aus.

20. Ziehen Sie immer den Netzstecker, bevor Sie das Gerät reinigen.

21. Stellen Sie das Gerät nicht in die Nähe einer Wärmequelle, da der Akku beschädigt werden oder explodieren könnte.

22. Verwenden Sie das Gerät nicht mit Wasser, das wärmer als 40 °C ist.

23. Verwenden Sie das Produkt ausschließlich mit Wasser.

24. Dieses Produkt ist nicht zum Ausspülen von Zahnpasta gedacht.

25. Personen mit Zahnproblemen sollten vor der Anwendung des Produkts den Rat ihres Arztes einholen.

26. Personen, die kürzlich eine Zahnoperation hatten, sollten vor der Verwendung des Produkts ihren Arzt um Rat fragen.

27. Nach längerer Nichtbenutzung sollten Sie die Düsen und den Behälter gründlich waschen, um die Vermehrung von Bakterien zu verhindern.

B. NUTZUNG

1) Laden des Akkus

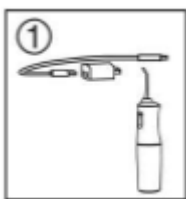
- Öffnen Sie die Abdeckung des Akkuanschlusses auf der Rückseite des Geräts.

- Stecken Sie das Stromkabel in den Ladeanschluss.

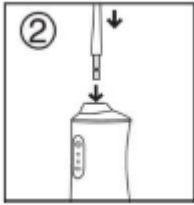
- Setzen Sie die Abdeckung wieder auf den Ladeanschluss, wenn der Ladevorgang abgeschlossen ist. Achten Sie bitte darauf, dass die Abdeckung richtig geschlossen ist, damit das Produkt wasserdicht ist.

- Wenn das Gerät aufgeladen wird, blinken die Leuchtanzeigen auf dem Bedienfeld. Wenn das Gerät vollständig aufgeladen ist, leuchten die Lichter durchgehend.

2) Verwendung



Laden Sie das Gerät vor der ersten Verwendung vollständig auf.



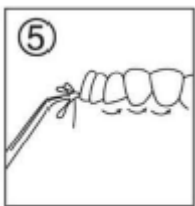
Setzen Sie die entsprechende Düse in die dafür vorgesehene Halterung oben auf dem Gerät ein. Wenn Sie Schwierigkeiten beim Einsetzen der Düse haben, drehen Sie sie vorsichtig in der Halterung (360°), um sie zu fixieren. Um die Düse nach dem Gebrauch zu entfernen, ziehen Sie sie an der Basis heraus (wenn Sie sie nach oben ziehen, kann die Düse beschädigt werden), während Sie das Gerät festhalten.



Drehen Sie den Wassertank im Uhrzeigersinn und ziehen Sie ihn dann nach unten, um ihn zu öffnen. Bitte beachten Sie den maximalen Wasserstand, der auf dem Wassertank angegeben ist.



Füllen Sie Ihren Tank. Verschließen Sie den Behälter gut, indem Sie ihn im Uhrzeigersinn drehen.

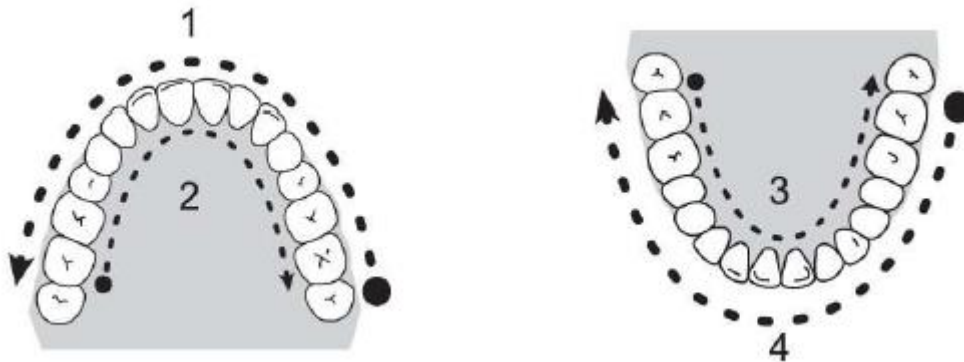


Platzieren Sie die Düse in Richtung des Bereichs, den Sie reinigen möchten. Schalten Sie das Gerät durch Drücken der Ein-/Aus-Taste ein. Das Gerät wird standardmäßig im Niederdruckmodus gestartet. Um den nächsten Modus auszuwählen, drücken Sie erneut lange für den Hochdruckmodus und dann noch einmal lange für den Pulsationsmodus. Um das Gerät auszuschalten, drücken Sie einmal kurz auf die Ein-/Aus-Taste, unabhängig vom Modus des Geräts (das Gerät schaltet sich automatisch nach zwei Minuten ohne Betätigung der Ein-/Aus-Taste aus).

3) Methode zur Reinigung der Zähne:

Es wird empfohlen, dass Sie je nach Bedarf und Komfort bei der Anwendung schrittweise vom niedrigen Modus zum hohen Modus und dann zum pulsierenden Modus wechseln. Wenn bei der Verwendung des starken oder pulsierenden Modus Schmerzen auftreten, wechseln Sie wieder in den niedrigen Modus. Es empfiehlt sich, den Düsenkopf zwischen Zahnfleisch und

Zahn zu positionieren und den Mund weit zu öffnen, damit das Wasser gut zirkulieren kann. Mit dieser Position wählen Sie den Modus, der Ihnen zusagt (für die ersten Anwendungen wird dringend empfohlen, den niedrigen Modus zu wählen). Richten Sie die Düse und das Zahnfleisch aus und beginnen Sie mit dem hintersten Teil Ihres Mundes, bis das Zahnfleisch des letzten Zahns gespült ist. Drehen Sie die Düse dann um, richten Sie sie mit dem Zahnfleisch aus und setzen Sie die Spülung in derselben Richtung am hinteren Teil der Zähne fort. Wiederholen Sie die gleiche Bewegung in die andere Richtung, wie die Schemata unten, von 1 bis 4



Die Düsen sollten nicht zum Raum zwischen Zahnfleisch und Zähnen hingeneigt sein, sondern zu den Zahnzwischenräumen, wie in den Abbildungen unten gezeigt:



Gute Position



Schlechte Position

C. PFLEGETIPP

Reinigen Sie das Produkt nur mit einem trockenen oder leicht feuchten, fusselfreien Tuch. Verwenden Sie zum Reinigen des Geräts keine scharfen Reinigungsmittel. Verwenden Sie keine scheuernden Materialien. Reinigen und spülen Sie in lauwarmem Seifenwasser und trocknen Sie es mit einem weichen Tuch ab. Spülen Sie das Wasser nach der Reinigung gründlich ab, damit kein Reinigungsmittel auf den Düsen oder im Behälter zurückbleibt.

D. TECHNISCHE MERKMALE

- Material ABS
- Akku: 1200 mAh / 3.5W
- Reservoir 220 ml

Entsorgen des Geräts :

Die EU-Richtlinie 2012/19/EU über Elektro- und Elektronik-Altgeräte (WEEE) schreibt vor, dass gebrauchte Haushaltsgeräte nicht über den normalen kommunalen Abfallstrom entsorgt werden dürfen. Altgeräte müssen getrennt gesammelt werden, um die Rückgewinnungsquote und das Recycling der Materialien, aus denen sie bestehen, zu optimieren und die Auswirkungen auf die menschliche Gesundheit und die Umwelt zu verringern.

Hinweise und Vorsichtsmaßnahmen zur Verwendung von Batterien / Akkus :

- Eine alte Batterie in die Natur oder den Hausmüll zu werfen, verschmutzt die Umwelt und verhindert die Rückgewinnung von Wertstoffen. Daher ist es wichtig, den Verbrauch von Batterien einzuschränken und die folgenden Richtlinien zu beachten:
 - Altbatterien und -akkumulatoren in die speziellen Behälter bei den Händlern zu werfen. So werden die Metalle wiederverwertet und verschmutzen nicht die Umwelt, da sie Schwermetalle enthalten, die für die Gesundheit und die Umwelt gefährlich sind (hauptsächlich Nickel und Cadmium).
- Ersetzen Sie alle Batterien gleichzeitig. Mischen Sie niemals salzhaltige Batterien mit Alkaline- oder wiederaufladbaren Batterien.
- Werfen Sie die Batterien / den Akku niemals ins Feuer, da sie sonst explodieren können.
- Das Aufladen der Akkus sollte von einem Erwachsenen durchgeführt werden.
- Wir empfehlen, dass der Erwachsene das Kind beim Wechseln der Batterien / Aufladen des Akkus beaufsichtigt, damit diese Anweisungen eingehalten werden, oder den Batteriewechsel selbst durchführt.
- Wenn eine Batterie / ein Akku verschluckt wird, suchen Sie sofort Ihren Arzt oder die nächstgelegene Giftnotrufzentrale auf. Denken Sie daran, das Gerät mitzunehmen.



Importiert von / Importiert von / Geïmporteerd door / Imported
by: CAPTELEC, 59170 Croix - FRANCE

